



Modelo 99000
Clase 1

 **Bluetooth®**
**Adaptador USB de
Audio y Datos**
Manual de Usuario



PRECAUCIÓN

No utilice este producto en un avión en tránsito ya que puede ocasionar problemas a las comunicaciones.

Vers. 1 8/06

La declaración sobre las interferencias de radiofrecuencia de la Comisión Federal de Comunicaciones (FCC) incluye el siguiente párrafo:

Este equipo ha sido probado y se ha encontrado que cumple con los límites para aparatos digitales clase B, de acuerdo a la sección 15 de las Reglas de la FCC. Estos límites están diseñados para brindar una protección razonable sobre interferencias perjudiciales en instalaciones residenciales. Este equipo usa, genera y puede transmitir energía de radio frecuencia. Si no se instala o usa de acuerdo a las instrucciones, puede causar interferencias perjudiciales a las comunicaciones de radio. Sin embargo, no se garantiza que interferencias de este tipo puedan ocurrir en determinadas instalaciones. Si este equipo causa interferencias perjudiciales a la recepción de radio o televisión, cosa que se puede determinar prendiendo y apagando el equipo, el usuario debe intentar reparar la interferencia siguiendo una de las siguientes medidas:

- Reorientar o mover la antena receptora.
- Alejar el equipo del receptor.
- Conectar el equipo a un tomacorriente distinto a donde está conectado el receptor.
- Contactar al distribuidor o a un técnico experto en radio y TV.

Aviso Importante

Para cumplir con los requerimientos de conformidad de la FCC sobre las exposiciones a las radiofrecuencias, no se permite realizar ningún cambio a la antena o al aparato. Cualquier cambio a la antena o al aparato puede ocasionar que el aparato exceda los límites de exposición a las radiofrecuencias y anula la autoridad del usuario de usar el aparato.

Recuerde que:

Los aparatos Bluetooth® de Clase 2 tienen un rango de alcance máximo de 10 metros ó 30 pies aproximadamente. Los aparatos de Clase 1 tienen un rango de alcance máximo de 100 metros ó 300 pies. Ya que la conectividad de los aparatos con Bluetooth® es bidireccional, el rango de alcance máximo entre ambos aparatos depende en la clase operacional de cada uno de ellos. Por ejemplo, cuando un aparato de Clase 1 se sincroniza con otro de Clase 2, el rango de alcance máximo entre ellos se limitará a 10 metros ó 30 pies. Para alcanzar un rango máximo de alcance de 100 metros, ambos aparatos tienen que ser de Clase 1.

Contenido

Uso del producto	3
Modo A/V	3
Modo Datos.....	4
Empezando a usar el software BlueSoleil™	5
Para escuchar música.....	6
Para usar Telefonía por Internet	7
Para conectarse con el MSN®, Skype®	8
Para usar servicios de teléfonos	8
Transferencia de archivos, Carga de objetos, Sincronización de información.....	9
Solución de problemas.....	9
Especificaciones	10
Garantía limitada	12

Uso del producto

Gracias por escoger el Adaptador USB Bluetooth® GE 99000. Este exclusivo dispositivo permite que los usuarios puedan escuchar música o transferir datos entre computadoras portátiles o de escritorio y la mayoría de aparatos con capacidad Bluetooth®.

Modo A/V Solametne - NO necesita instalar ningún software.

En este modo, el GE 99000 funciona como un transmisor para transmitir música directamente desde su computadora hacia un receptor Bluetooth® como audífonos Bluetooth® o un receptor Bluetooth® conectado a su equipo estéreo.

Recuerde que: NO empiece a reproducir la música en su computadora sin haber conectado primero el Adaptador USB 99000 y sin que el proceso de auto-configuración/sincronización haya terminado; de lo contrario no podrá escuchar la música.

- 1) Encienda la computadora desde donde va a transmitir el audio.
- 2) ANTES de conectarlo al puerto USB de su computadora, mueva el interruptor del GE 99000 a la posición de A/V.

-
- 3) Conecte el GE 99000 a un puerto USB disponible en su computadora. Su computadora empezará a instalar los controladores de Windows® necesarios para habilitar el Transmisor USB GE 99000.
 - 4) Espere a que el proceso termine. Su computadora puede tomar hasta 2 minutos para configurar el aparato. Durante este tiempo, la luz indicadora azul del GE 99000 parpadeará rápidamente.
 - 5) Encienda el receptor Bluetooth® a donde se va a transmitir el audio. Puede ser unos audífonos estéreo Bluetooth® o cualquier otro aparato receptor Bluetooth®.
 - 6) En 2 minutos, el receptor Bluetooth® se sincronizará con el GE 99000 automáticamente. Cuando los aparatos se hayan reconocido, la luz indicadora AZUL del GE 99000 parpadeará dos veces y luego parpadeará lenta y continuamente una vez que los aparatos estén sincronizados.
 - 7) Abra el reproductor multimedia o de música desde la computadora habilitada con Bluetooth®.
 - 8) Seleccione y empiece a reproducir la música que desea escuchar. Escuchará la música transmitida desde su computadora A TRAVÉS de la tecnología inalámbrica Bluetooth®. Los parlantes de la computadora no deberán emitir ningún sonido.

Nota: La primera vez que sincronice el GE 99000 con un transmisor, puede tomar hasta dos minutos. La búsqueda será más rápida las veces sucesivas. Durante la sincronización, la luz indicadora de estatus del GE 99000 parpadeará rápidamente. Cuando haya terminado, la luz indicadora parpadeará de forma lenta y continua.

Usando el GE 99000 con su computadora en Modo de transmisión de Datos

Antes de usar: Antes de conectar el GE 99000 en MODO DE TRANSMISIÓN DE DATOS, instale el software incluido.

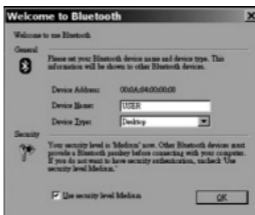
1. Configuración

- a. Asegúrese de que la computadora cuente con el sistema operativo Windows® 98SE/ME/2K/ XP o ediciones posteriores y de que todas las actualizaciones de Windows® estén instaladas.
- b. Coloque el CD BlueSoleil™ en el lector de CD-ROM.
 - i. El software empezará a correr automáticamente.
 - ii. Si no es así, utilice la ventana del explorador y abra el folder del CD-ROM. Ubique del archivo de instalación (Setup) y haga doble clic.
- c. Elija el lenguaje que quiera y siga las instrucciones para completar la instalación. Durante el proceso de instalación, el software le puede preguntar si desea continuar. Elija 'continuar'. Debido a diferentes perfiles y configuraciones de su computadora, puede recibir varios mensajes como éste. Si esto le preocupa, puede detener el proceso y revisar el manual completo que viene en el CD-ROM o visitar la página web de BlueSoleil en www.bluesoleil.com.
- d. Una vez que la instalación haya terminado, tendrá que reiniciar su computadora.

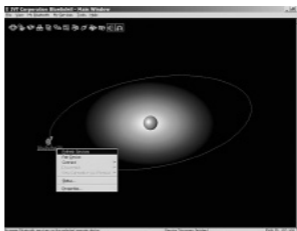
Las instrucciones completas sobre como usar el software están en el CD incluido o puede usar los menús de ayuda en el programa BlueSoleil™.

2. Empezando a usar el software BlueSoleil™

- a. Coloque el interruptor del GE 99000 en modo DATA Conéctelo a un puerto USB de la computadora. Espere unos minutos a que aparezca la ventana para configurar el adaptador USB. Para empezar a usar el software, haga doble clic en el ícono de BlueSoleil™.
- b. Asigne un nombre a su ubicación o computadora.

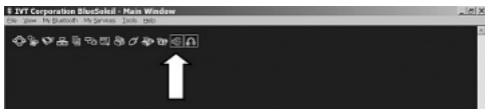


- c. Si quiere cambiar de nombre, haga clic en el menú "My Bluetooth®" y seleccione "Device Properties" (Propiedades del dispositivo). Ingrese un nombre exclusivo en el campo "Device Name" (Nombre del dispositivo).
- d. La esfera naranja en medio de la pantalla representa el adaptador de modo dual de su propio GE 99000. Para empezar a buscar otros aparatos Bluetooth®, haga clic en la esfera. También puede hacer clic en "View">"Refresh Devices" ("Ver">"Actualizar Dispositivos") para encontrar otros dispositivos.



Servicios disponibles

- 1) Encienda los dispositivos Bluetooth® con los que quiere sincronizar los datos.
- 2) Para que BlueSoleil™ reconozca los aparatos, haga clic en la esfera naranja del centro.
- 3) Después de que el receptor haya sido reconocido, la dirección que aparece bajo el ícono es la dirección Bluetooth® del dispositivo. Si necesita encontrar otro dispositivo Bluetooth®, repita el paso 2, o presione la tecla F5 para "Actualizar los Servicios" nuevamente y el nombre cambiará al nombre del dispositivo.
- 4) Haga clic izquierdo o doble clic en el ícono del dispositivo para confirmar si hay algún servicio disponible. Si no es así, tendrá que actualizarlo hasta que alguno de los íconos de servicios (audífonos o A/V) se pongan amarillos. Los íconos amarillos indican los servicios que están disponibles. Elija uno de los servicios para que la conexión se establezca. Cuando la conexión esté establecida, habrá una línea que une el dispositivo a la esfera naranja del centro.



Para escuchar música

- 5) Para escuchar música, elija "Bluetooth® AV Service" (Servicio Bluetooth® de A/V) o haga clic en el segundo ícono de la derecha. Cuando la conexión se establezca, podrá ver un enlace entre el receptor y el adaptador GE 99000.
- 6) Después de configurar BlueSoleil™ y escoger los dispositivos, para escuchar música tendrá que abrir Windows® Media Player, Music Match o cualquier otro reproductor multimedia. En breve, escuchará música del receptor. Tome en cuenta que primero tiene que abrir BlueSoleil™ y luego abrir el reproductor multimedia de su computadora.
- 7) Si no puede escuchar la música, revise que haya seleccionado el dispositivo y el servicio, y que estén conectados. El ícono de BlueSoleil™ se debe poner verde para indicar que está conectado y está en uso.
- 8) Para desconectar el dispositivo, haga clic derecho en el ícono del dispositivo y elija "Disconnect">"Bluetooth® AV Service" (Desconectar>Servicio Bluetooth® de A/V).
- 9) Para salir del programa, haga clic en "File" >"Exit" (Archivo>Salir).

Sólo se puede usar o conectar al software BlueSoleil, un dispositivo a la vez. Los controles avanzados de reproducción (reproducir, pausa, canción anterior, siguiente canción) no funcionarán necesariamente con software de terceros. Ejemplo: Los controles funcionan perfectamente con las versiones actuales de Windows Media Player pero no con MusicMatch. Esto es sólo en modo de transmisión de datos; cuando el adaptador está en modo A/V, todos los controles funcionarán adecuadamente.

Para usar Telefonía por Internet - Configuración / Pre-requisito

Confirme que su computadora tiene instalado el software de

Telefonía por Internet. Asegúrese de que el receptor Bluetooth® no esté conectado a otros dispositivos Bluetooth®.

Introducción básica

- 1) Para iniciar el software, haga clic en el ícono de BlueSoleil™.
- 2) Encienda el receptor Bluetooth®.
- 3) Con BlueSoleil haga una búsqueda para identificar el receptor Bluetooth®.
- 4) Haga clic derecho en el ícono del dispositivo y elija "Refresh Services" (Actualizar Servicios). También puede hacer clic en "View">"Refresh Devices" ("Ver">"Actualizar Dispositivos").
- 5) Haga clic derecho en el ícono del dispositivo. Elija "Connect">"Bluetooth® Headset Service"(Conectar>Servicio de Audífono Bluetooth®) o haga clic en el primer ícono de la derecha.

***Nota:** Pasados 25 segundos sin ninguna respuesta, dejará de timbrar y el sistema se desconectará automáticamente. Para continuar, repita el proceso de configuración. Cuando esté usando el servicio de Telefonía por Internet, no podrá conectar el teléfono habilitado con Bluetooth®.

Para conectarse con el MSN®

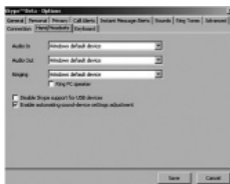
- 1) Inicie el Messenger MSN®. Elija "Audio / Video Tuning Wizard" (Asistente para ajuste de Audio/Video).
- 2) Configure "Microphone" (Micrófono) y "Speaker" (Parlante) como "Bluetooth® Audio" (Audio Bluetooth®).
- 3) Continúe con el proceso y termine con la configuración.
- 4) Empiece a usar el Messenger con el receptor Bluetooth®.



Para conectarse con SKYPE®

Inicie SKYPE®. Para usar el receptor Bluetooth® no tiene que modificar la configuración.

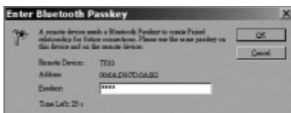
Nota: Si aún así no puede usar el receptor, vaya a "File">"Options">"Hand/Headsets" (Archivo>Opciones>Audífonos). Deje la configuración tal como se muestra.



Para conectarse con SKYPE®

Para usar servicios de teléfonos

Consulte el manual de su teléfono para activar y conectar el servicio Bluetooth® de su celular.



Sincronización con teléfonos

- 1) Encuentre el teléfono habilitado con Bluetooth®.
- 2) Use BlueSoleil™ para encontrarlo.
- 3) Haga clic derecho en el ícono del teléfono y elija "Refresh Services" (Actualizar Servicios). También puede hacer clic en "View">"Refresh Devices" ("Ver">"Actualizar Dispositivos").
- 4) Los servicios disponibles tendrán íconos amarillos.
- 5) Escoja el servicio que quiera usar.
- 6) Antes de escoger algún servicio, primero tendrá que sincronizar el teléfono. Deberá ingresar la clave en el teléfono. Generalmente es "0000". Luego en la columna de la clave en BlueSoleil™, ingrese la misma clave.

Transferencia de archivos

Una vez sincronizado el teléfono, podrá intercambiar archivos entre el teléfono y la computadora.



Carga de objetos

Elija la función "Object Push" (Carga de Objetos) para colocar la información de la PC al teléfono.



Sincronización de información

Utilice la función "Information Synchronization" (Sincronización de Información) para sincronizar los archivos con su teléfono. De esta forma, los archivos en su teléfono y la información en Microsoft® Outlook estarán sincronizados.



Solución de problemas

¿Por que no puedo establecer una conexión con el receptor?

- 1) *Asegúrese de que la batería del receptor no esté baja.*
- 2) *Asegúrese de que el receptor esté encendido y de que el adaptador GE 99000 esté conectado al puerto USB.*
- 3) *Verifique que el receptor esté dentro del rango de alcance, a menos de 100 metros del adaptador.*
- 4) *Revise si hay otro dispositivo Bluetooth® conectado al receptor.*
- 5) *Apague el receptor y desconecte el adaptador GE 99000. Encienda el receptor y conecte el adaptador GE 99000; intente conectar el receptor nuevamente.*

La música no se puede transmitir.

En algunos casos será necesario que configure su computadora manualmente para poder reproducir la música a través del dispositivo Bluetooth®. Para hacer esto, siga los siguientes pasos:

- 1) *Conecte el GE 99000 a un puerto USB disponible.*
- 2) *Espere para iniciar la configuración.*
- 3) *Vaya a START (INICIO) > Control Panel (Panel de Control).*
- 4) *Seleccione Sounds and Audio Devices (Sonido y Dispositivos de Audio).*
- 5) *Seleccione la Pestaña de Audio.*
- 6) *Use el menú desplegable en sound playback (reproducción de sonido) para configurar el Audio Adapter (Adaptador de Audio) como el dispositivo predefinido.*
- 7) *Elija Apply (Aplicar) y OK.*
- 8) *Reinicie el reproductor multimedia, escoja una canción y empiece a reproducir (Play).*

Para ayuda técnica, consulte el manual que está en el cd incluido o visite www.blusoleil.com.

Especificaciones

Estándar, Clase de poder	Compatible con Bluetooth 1.2, Clase 1
Interfaz	USB v1.1 (Tipo A)
Perfil de Bluetooth® - Modo AV	Perfil A2DP, AVRCP
Modo HCI	Acceso Genérico (GAP)
	Aplicación de Reconocimiento de Servicios (SDAP)
	Puerto serie (SPP)
	Red de Dial-Up (DUN)
	FAX
	Transferencia de archivos (FTP)
	Acceso a LAN (LAP)
	Sincronización (SYNC)
	Carga de objetos (OPP)
	Intercambio Genérico de Objetos (GEOP)
	Audífono (HSP)
	Recambio del Cable de Impresión (HCRP)
	Dispositivo de Interfaz Humana (HID)
Sensibilidad del Receptor	< 0.1% BER at -86 dBm
Salida/Poder	-6dBm a 17dBm
Distancia de funcionamiento	Hasta 100 metros/300 pies en espacios abiertos.*
Frecuencia de banda	2.400~2.4835GHz banda ISM sin licencia
Modulación	GFSK (Modulación por desplazamiento de frecuencia gaussiana)
Espectro	FHSS (Espectro disperso por salto de frecuencia)
Voltaje operativo	Alimentación directa del puerto USB
Temperatura de funcionamiento	-10° C ~ +55° C

**Nota: El máximo rango de operación depende del modelo del teléfono sincronizado, energía de la batería y factores ambientales.*

DESCARGO DE REPONSABILIDAD

Si bien se ha realizado todo esfuerzo para asegurar que la información de este manual sea precisa y completa, no se aceptará ninguna responsabilidad por errores u omisiones hechas. El fabricante se reserva el derecho de hacer, sin previo aviso, cambios y mejoras a las especificaciones y funciones del equipo físico o lógico de los productos descritos en este documento. Se prohíbe la reproducción, transferencia, distribución o almacenamiento de parte o de todos los contenidos de este documento, en cualquier forma, sin el consentimiento del fabricante. Todas las marcas registradas están reconocidas.

Garantía limitada de un año

La Compañía Jasco Products garantiza por un periodo de un año desde la fecha original de la compra, que este producto no presenta ningún defecto de fábrica. Esta garantía está limitada sólo a la reparación o reemplazo del producto y no se extiende al daño resultante o incidental de otros productos que se han sido usados con esta unidad. Esta garantía reemplaza a cualquier otra garantía expresa o implícita. Algunos estados no reconocen límites de tiempo en las garantías implícitas y tampoco permiten la exclusión o limitación de daños incidentales o resultantes; por lo tanto, las limitaciones mencionadas pueden no ser aplicables en su caso. Esta garantía le proporciona derechos específicos; pero dependiendo del estado, también puede tener otros derechos. Si esta unidad presenta algún defecto dentro del periodo de garantía, devuélvala junto con el costo del envío y la prueba de compra, a: Jasco Products Company, 10 E. Memorial Road, Oklahoma City, OK 73114

La marca y logos Bluetooth® so propiedad de Bluetooth® SIG, Inc. y cualquier uso de esas marcas por parte de Thomson Inc. está bajo licencia. Las otras marcas registradas y nombres comerciales son de sus respectivos dueños.

©2006 JASCO Products
Hecho en China