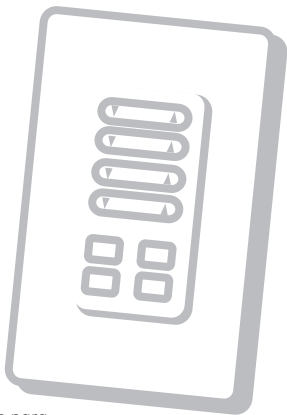


45631



Controlador Inalámbrico para Iluminación

# Controlador para Teclado



Controlador inalámbrico para  
iluminación certificado por Z-Wave®

## Introducción:

Gracias por adquirir un dispositivo de control GE Z-Wave®. La tecnología Z-Wave está diseñada para automatizar el control de iluminación/vivienda y facilitar la operación a distancia de todos sus dispositivos compatibles con Z-Wave. La familia de productos GE Z-Wave incluye diversos dispositivos para controlar la iluminación de su hogar. De usted depende si desea controlar una habitación o toda la casa y si desea hacerlo todo ahora mismo o empezar con una habitación e ir agregando más poco a poco.

Este dispositivo provee control de 4 grupos y 4 escenas. Se pueden incluir hasta 32 dispositivos Z-Wave en cada uno de los grupos y escenas. **Éste es un controlador auxiliar y no puede funcionar como controlador principal.**

**NOTA:** Este producto puede funcionar en una red Z-Wave con dispositivos de otros fabricantes y otras aplicaciones siempre que sean certificados por Z-Wave. Los diferentes nodos receptores dentro de la red pueden actuar como repetidores sin importar el proveedor.

Para obtener los mejores resultados, por favor lea todas las instrucciones antes de usar este controlador. Guarde este manual para consultas futuras.

Apaga el grupo o la escena seleccionada

Presione y suelte para cambiar al modo Grupo

Después de entrar en modo SETUP, use para agregar dispositivos a un grupo o escena

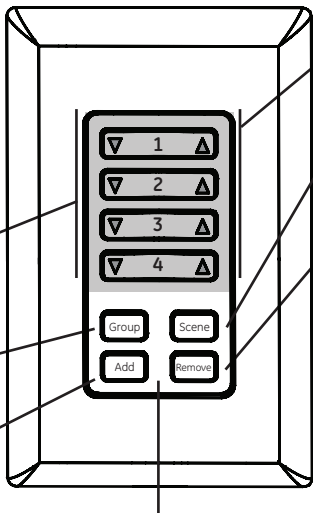
Los botones de Grupo o Escena están numerados solamente en las instrucciones. Los botones en el dispositivo no están numerados.

Los LEDs de color ámbar detrás de los botones proporcionan retroalimentación visual

Enciende el grupo o la escena seleccionada

Presione y suelte para cambiar al modo Escena

Después de entrar en modo Configuración (SETUP), use para borrar dispositivos de un grupo o escena



LED multicolor (verde/anaranjado/rojo) (detrás del bisel). Visible sólo cuando el dispositivo está en modo de Configuración (SETUP)

## TERMINOLOGÍA DE Z-WAVE

**Controlador principal:** Es el dispositivo principal que se utiliza para configurar y controlar su red Z-Wave. Sólo puede haber un controlador principal y se debe usar para agregar o eliminar dispositivos. Un controlador principal puede ser un dispositivo portátil como un control remoto de mano, un control estático (instalado permanentemente no trasladable), un PC compatible con Z-Wave o un enrutador/puente/puerta de acceso de Ethernet compatible con Z-Wave.

**Controlador auxiliar:** La red Z-Wave soporta varios controladores; por lo tanto, los residentes pueden utilizar otros controles remotos Z-Wave en toda la casa. Un controlador auxiliar no se puede utilizar para agregar o eliminar dispositivos.

**Esclavo:** Los dispositivos de la red Z-Wave son controladores o esclavos. La mayoría de los esclavos alimentados con CA también funcionan como repetidores en la red y, cuando sea necesario, transmiten las señales de comando al dispositivo de destino. Los dispositivos alimentados por pilas, como los detectores de movimiento, están generalmente en reposo y no funcionan como repetidores.

**Red de control doméstica:** Sus controladores y cada dispositivo Z-Wave que usted ha agregado con el controlador principal están unidos en una red inalámbrica. Cada dispositivo de su red tiene una dirección única asignada al mismo y no puede ser activado por el controlador Z-Wave de su vecino.

**Luz/Nodo/Dispositivo:** Nodo es el término técnico que se utiliza para describir un dispositivo Z-Wave de su red de control doméstica. Tenga en cuenta que los términos "nodo", "dispositivo" y "Luz" se refieren a un dispositivo individual compatible con Z-Wave y son intercambiables en el contexto de estas instrucciones. .

**Grupo:** Los grupos también se pueden considerar como un área o zona. Múltiples dispositivos Z-Wave se pueden encender o apagar con un solo comando cuando están en un grupo. Un ejemplo sería agrupar la luz de la entrada principal, las luces exteriores del garaje y las luces del patio de manera que todas se puedan encender, si oye un sonido extraño en medio de la noche.

**Escena:** Las escenas son normalmente esquemas de iluminación basados en actividades. Una escena le permite establecer niveles predeterminados de iluminación para múltiples luces controladas por Z-Wave y luego controlarlas con un solo comando. Esto es ideal para iluminación de ambientes o iluminación para tareas específicas. La escena 1 podría ser las luces de las habitaciones de la familia configuradas en nivel bajo de iluminación para ver la televisión. La escena 2 podría tener las mismas luces ajustadas en un nivel diferente de iluminación para otras actividades como leer o entretenimiento

**Incluir /Excluir:** Incluir y Excluir son los términos formales que se utilizan para describir las acciones de incluir, borrar o eliminar dispositivos de la red de control o de los grupos y las escenas.

**Reproducir:** Es el término de Z-Wave para copiar o transferir los datos de la red Z-Wave a un controlador nuevo. Este proceso también se utiliza para actualizar los controladores auxiliares después de haber hecho cambios a la red de control con el controlador principal.

## PILAS

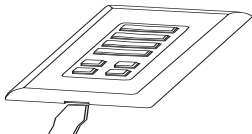
Dos pilas CR2032 vienen preinstaladas en la unidad. Antes de intentar programar y utilizar el dispositivo, asegúrese de retirar las lengüetas de aislamiento.

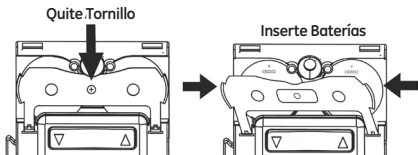
## Uso y Seguridad de las Pilas

- Use solamente pilas nuevas del tamaño requerido y del tipo recomendado.
- Reemplace todas las pilas al mismo tiempo. No mezcle pilas nuevas y usadas ni utilice diferentes tipos de pilas.
- Deseche las pilas viejas rápida y apropiadamente. No quemé las pilas ni las entierre.
- Reemplace de inmediato las pilas completamente descargadas
- Retire las pilas si no va a utilizar el producto durante un periodo largo de tiempo.

## Para instalar las pilas:

1. Inserte un destornillador de punta plana en la ranura pequeña en la parte inferior de la placa frontal y gire suavemente para retirar la placa frontal del dispositivo.





2. Retire el tornillo pequeño de la puerta del retenedor de las pilas. Hale la parte superior de la puerta (está articulada en la parte inferior).
3. Deslice las pilas fuera del portapilas.
4. Instale pilas nuevas teniendo en cuenta la orientación correcta con base en las marcas de polaridad "+" y "-".
5. Mantenga las pilas en su lugar (empujándolas hacia el centro de la unidad) y cierre la tapa de las pilas asegurándose de que los extremos de la puerta del retenedor de las pilas ajuste sobre las pilas. Tenga en cuenta que la puerta del retenedor de las pilas está articulada en la parte inferior y se puede bloquear en la posición abierta. Es posible que tenga que halar la puerta o levantarla suavemente para poder cerrarla.
6. Instale nuevamente el tornillo del retenedor y la placa frontal.

**Duración de las Pilas:** Este dispositivo es como cualquier control remoto universal A/V; cuanto más lo utilice, más corta será la duración de las

pilas. En condiciones normales de funcionamiento, las pilas duran aproximadamente un año. Los LEDs indicadores detrás de los botones de control de grupos y escenas parpadearán cada vez que se presiona uno de los botones. El brillo de la luz del LED disminuirá a medida que se agotan las pilas. Un LED muy tenue proporcionará una indicación visual de que es necesario sustituir las pilas. La programación de red, grupos y escenas se conservará mientras cambia las pilas. Tenga en cuenta: El uso de este dispositivo para controlar grupos y escenas que contienen un gran número de dispositivos Z-Wave exigirá más energía de las pilas que los grupos y escenas más pequeños, lo que se traduce en una duración más corta de las pilas

#### **NO USE CON EQUIPOS MÉDICOS O DE SOPORTE VITAL**

¡Los dispositivos compatibles con Z-Wave nunca se deben usar para suministrar energía o controlar el estado de encendido/apagado de equipos médicos y/o de soporte vital!

# ADVERTENCIA

**RIESGO DE INCENDIO**

**RIESGO DE DESCARGA ELÉCTRICA**

**RIESGO DE QUEMADURAS**

**Control de electrodomésticos:** Tenga mucho cuidado al usar dispositivos Z-Wave para controlar electrodomésticos. El funcionamiento del dispositivo Z-Wave se puede hacer desde una habitación diferente a la del electrodoméstico controlado; por lo tanto, puede presentarse una activación accidental si se presiona el botón incorrecto en el control remoto. Los dispositivos Z-Wave se pueden encender automáticamente debido a la programación de eventos. Según el tipo de electrodoméstico, estas operaciones desatendidas o accidentales podrían dar lugar a situaciones peligrosas. Por estas razones, le recomendamos lo siguiente:

1. Asignar a los electrodomésticos controlados por Z-Wave los números de dispositivo del 10 al 18 del control remoto GE. La probabilidad de encender accidentalmente el electrodoméstico se reducirá significativamente debido a que el botón "Shift" tendrá que ser presionado antes de presionar los números de dispositivo 10 a 18
2. Los dispositivos Z-Wave que controlan electrodomésticos se deben borrar de la configuración controlar "Todo". Las instrucciones sobre cómo hacer esto se incluyen en el manual de su control remoto GE.
3. No incluya dispositivos Z-Wave en grupos o escenas, si éstos controlan electrodomésticos.
4. No use dispositivos Z-Wave para controlar calentadores eléctricos o cualquier otro electrodoméstico que pueda representar una situación de peligro debido a control de encendido desatendido, accidental o automático.
5. Compruebe nuevamente la precisión de los programas antes de usarlos.

## Efectos de los materiales de construcción en el alcance inalámbrico entre dispositivos compatibles con Z-Wave.

**Nota:** Las distancias que se indican en el siguiente cuadro son ejemplos típicos. El desempeño real en su casa puede variar.

Desde el control remoto (o módulo repetidor Z-Wave) hasta el dispositivo de destino:

|                                |     | Tipo de Material                 |                              |                                  |                              |
|--------------------------------|-----|----------------------------------|------------------------------|----------------------------------|------------------------------|
|                                |     | Marco de madera con Drywall      |                              | Ladrillo, baldosa o concreto     |                              |
|                                |     | Cajas de conexiones de plástico* | Cajas de conexiones de metal | Cajas de conexiones de plástico* | Cajas de conexiones de metal |
| Número de paredes u obstáculos | 0** | 100'                             | 80'                          | 100'                             | 80'                          |
|                                | 1   | 70'                              | 56'                          | 60'                              | 48'                          |
|                                | 2   | 49'                              | 39'                          | 36'                              | 29'                          |
|                                | 3   | 34'                              | 27'                          | 21'                              | 17'                          |

\* Para módulos conectables o dispositivos de pared instalados en cajas de conexiones de plástico

\*\*Línea de visión directa/sin obstáculos

**Tenga en cuenta:** Las redes de control domésticas Z-Wave están diseñadas para funcionar correctamente junto con redes de computadores inalámbricas 802.11, Bluetooth y otros dispositivos de 2,4 GHz o 5,8 GHz. Algunas cámaras para vigilancia de bebés, dispositivos de video inalámbricos y antiguos teléfonos inalámbricos que utilizan el rango de frecuencia de 900 MHz pueden causar interferencias y limitar la funcionalidad de Z-Wave. Muchos productos de 900 MHz tienen un interruptor para seleccionar el canal "A" o "B". Uno de estos canales causará menos interferencia que el otro.

## Montaje

1. Le recomendamos que configure el controlador y se familiarice con las funciones antes del montaje. Este controlador se puede montar con cinta adhesiva de doble cara o tornillos (y anclajes para paredes huecas, si es necesario). Se incluye material de montaje. La superficie de montaje debe ser lisa y estar limpia, si usa la cinta. Se debe montar idealmente a la misma altura que los interruptores de pared de su hogar
2. La placa frontal encaja en el cuerpo principal del controlador después de montarla en la pared. Se puede retirar fácilmente mediante la inserción de un destornillador de punta plana en la ranura de la parte inferior, girando suavemente

## Operación

**NOTA:** Para prolongar la duración de las pilas, el controlador medirá el tiempo, saldrá de la configuración y entrará en modo de espera (sleep) si trascurren más de 10 segundos entre paso y paso de cualquier proceso de programación.

## Copia de la red y la información de dispositivos a este controlador (reproducción)

Este controlador es un controlador auxiliar; usted debe copiar (reproducir) el dispositivo de su controlador principal e información de la red a este controlador auxiliar antes de intentar crear o modificar grupos y escenas.

La información de la red copiada a este dispositivo depende de la marca y tipo del controlador principal que esté utilizando. Si el controlador principal es un control remoto de mano de marca GE, se puede copiar toda la información de red y dispositivo más los primeros 4 grupos y escenas que usted haya creado. Si el controlador principal es de una marca o tipo diferente (puerta de acceso a internet, computador compatible con Z-Wave, etc.), la información del dispositivo y red se copiarán, pero no así los grupos y las escenas. En cualquier caso, una vez que este dispositivo haya sido agregado a su red, puede crear o modificar los grupos y las escenas para satisfacer sus necesidades.

1. Coloque los dos controladores uno junto al otro.
2. Ponga el controlador principal en el modo de transferencia para que envíe su información a este controlador auxiliar. Para poner el controlador principal en modo de transferencia, consulte el manual de instrucciones del controlador principal.
3. Mantenga presionado los botones Add (agregar) y Remove (eliminar) al mismo tiempo hasta que el LED de color anaranjado parpadee dos veces.
4. Presione y suelte el lado izquierdo (OFF) de los botones Group/Scene en secuencia 1, 2, 3, 4.
5. El LED de color anaranjado comenzará a parpadear.
6. Cuando el LED de color anaranjado deje de parpadear y el LED verde parpadee dos veces, habrá transferido con éxito la información al controlador de teclado.

## **Para Crear o Agregar un Dispositivo a un Grupo**

Como se trata de un controlador auxiliar, no puede agregar un nuevo dispositivo a la red, pero puede agregar un dispositivo de red a un grupo. La información de red se debe copiar a este dispositivo antes de intentar crear o modificar un grupo.

1. Mantenga presionado los botones Add (agregar) y Remove (eliminar) al mismo tiempo hasta que el LED anaranjado parpadee dos veces; luego suelte los botones
2. Presione y suelte el botón Add.
3. Presione y suelte el botón Group.

4. Pulse y suelte el lado derecho (ON) del botón Group/Scene (1, 2, 3 ó 4) al que desee asignar el dispositivo. El LED anaranjado comenzará a parpadear.
5. Presione y suelte el botón del dispositivo que desea agregar.
6. El LED anaranjado dejará de parpadear y el LED verde parpadeará dos veces para indicar que ha agregado exitosamente el dispositivo a un grupo.

## **Para Crear o Agregar un Dispositivo a una Escena**

Como se trata de un controlador auxiliar, no puede agregar un nuevo dispositivo a la red, pero puede agregar un dispositivo de red a una escena. La información de red se debe copiar a este dispositivo antes de intentar crear o modificar una escena.

1. Mantenga presionado los botones Add (agregar) y Remove (eliminar) al mismo tiempo hasta que el LED anaranjado parpadee dos veces, luego suelte los botones.
2. Presione y suelte el botón Add.
3. Presione y suelte el botón Scene.
4. Pulse y suelte el lado derecho (ON) del botón Group/Scene (1, 2, 3 ó 4) al que desee asignar el dispositivo. El LED anaranjado comenzará a parpadear.
5. Pulse y suelte el botón del dispositivo que desea agregar.
6. El LED anaranjado dejará de parpadear y el LED rojo se encenderá. El controlador está en espera de que usted realice el próximo paso.
7. Ajuste el nivel de iluminación del dispositivo.
8. Presione y suelte el botón Add. El LED rojo se apagará
9. El LED verde parpadeará dos veces para indicar que ha agregado un dispositivo para una escena.

**NOTA:** Los dispositivos de iluminación cuya intensidad de luz no se puede regular y que sean sólo de encender y apagar se pueden agregar a las escenas ya sea en modo On o modo Off. Por ejemplo, la misma luz podría estar ENCENDIDA en la escena 1 y APAGADA en la escena 2. El paso 7 anterior se omite al agregar a una escena un dispositivo de sólo encendido/apagado.

## Para Eliminar un Dispositivo de un Grupo o Escena

**NOTA:** Este proceso es el mismo para los grupos y las escenas. La única diferencia es cuál botón presionar en el paso 3.

1. Mantenga presionado los botones Add (agregar) y Remove (eliminar) al mismo tiempo hasta que el LED anaranjado parpadee dos veces; luego suelte los botones.
2. Presione y suelte el botón Remove.
3. Presione y suelte el botón Group o Scene.
4. Pulse y suelte el lado derecho (ON) del botón que controla el grupo o la escena (1, 2, 3 ó 4) del cual desea eliminar el dispositivo.
5. Presione y suelte el botón del dispositivo que desea eliminar.
6. El LED anaranjado dejará de parpadear y el LED verde parpadeará dos veces para indicar que ha agregado exitosamente un dispositivo de un grupo.

## Control de sus Dispositivos

Este dispositivo puede controlar grupos y escenas. Utilice el los botones Group y Scene para seleccionar el modo que desea controlar. Este controlador permanecerá en ese modo hasta que el otro modo sea seleccionado.

1. Presione y suelte el botón Group o Scene. El controlador entrará en ese modo de control.
2. Encienda el grupo o la escena presionando y soltando el lado derecho del botón deseado. El LED de color ámbar parpadeará dos veces.
  - a. Al activar un grupo, las luces controladas por reguladores de

intensidad lumínica (dimmers) GE Z-Wave se encenderán a su último nivel de iluminación utilizado. Otras marcas pueden actuar de forma diferente.

- b. Al activar una escena, las luces incandescentes controladas por reguladores de intensidad lumínica (dimmers) Z-Wave se encenderán al nivel de iluminación establecido durante la configuración de la escena.

3. Apague el grupo o la escena presionando y soltando el lado izquierdo (OFF) del botón deseado. El LED de color ámbar parpadeará dos veces.

**NOTA:** Si el tiempo de respuesta entre el momento de presionar el botón On/Off y la activación de las luces en ese grupo o escena parece tomar más tiempo de lo normal, uno de sus dispositivos Z-Wave pudo haber fallado (o sido movido). La tecnología de red en malla de Z-Wave se basa en cuadros de enrutamiento exacto y la capacidad de un dispositivo para transmitir señales de comandos a los otros dispositivos. Por favor, utilice su controlador principal para verificar el funcionamiento de todos los dispositivos en su red de control y, si es necesario, sustituya todos los dispositivos defectuosos. Después de confirmar que todo funciona correctamente, realice una "Recuperación de red" con su controlador principal para reconstruir los cuadros de enrutamiento y luego actualizar el controlador de teclado para restablecer el funcionamiento normal.

## Para Excluir un Dispositivo de la Red

Este controlador puede ser excluido (eliminado) de su red de modo que ya no aparezca en la lista de su controlador principal de dispositivos de red.

1. Ponga el controlador principal en el modo de transferencia para que pueda comunicarse con este controlador auxiliar. Para poner en modo de transferencia el controlador principal, consulte el manual de instrucciones del controlador principal.

2. Mantenga presionado los botones Add (agregar) y Remove (eliminar) al mismo tiempo hasta que el LED anaranjado parpadee dos veces; luego suelte los botones.
3. Presione y suelte el lado On (flecha hacia arriba) del cuarta botón Group/Scene (parte inferior).

## Para Restaurar Valores Predeterminados

Este dispositivo puede restablecer sus valores predeterminados de fábrica. Esto borra toda la programación de la red de control guardada en el dispositivo.

1. Mantenga presionado el lado izquierdo (OFF) del botón Group/Scene #1 (superior izquierdo) y el botón "Remove" hasta que el LED verde parpadee dos veces (aproximadamente de 3 a 6 segundos, según el número de nodos de la red).

## Generalidades de Funcionamiento

Este dispositivo se basa en la Biblioteca de Controladores y la Clase de Dispositivos Genéricos de Controlador Remoto de Z-Wave. Funciona con dispositivos que admiten las siguientes Clases de Comandos de Z-Wave:

1. Clase de Comandos Básicos.
2. Clase de Comandos de Interruptor Binario.
3. Clase de Comandos de Reproducción de Controlador.
4. Clase de Comandos Interruptor Multinivel Versión 1  
Al utilizar la Clase de Comandos Básicos para controlar dispositivos el controlador transmitirá un valor de 0 o 99, según el botón presionado.

## Para Mantener Alerta el Controlador:

Con el fin de prolongar la vida útil de las pilas, el controlador normalmente entra en modo de espera (sleep) después de aproximadamente 10 segundos de inactividad (no se presiona ningún botón).

1. Puede ser conveniente mantener alerta el controlador para que otro controlador pueda solicitar información específica de la versión o el fabricante.
  - a. Mantenga presionados los botones Add (agregar) y Remove (eliminar) durante tres segundos para entrar en el modo de configuración.
  - b. A continuación, presione y suelte el lado derecho (flechas hacia arriba) de los botones Group/Scene en secuencia 1-2-3-4.
  - c. Esto inicia un temporizador para mantener el dispositivo alerta durante 30 segundos .

## **Interoperabilidad con Dispositivos Z-Wave®**

Todos los productos certificados por Z-Wave están diseñados para trabajar con todos los demás productos certificados por Z-Wave. Una red Z-Wave™ puede integrar dispositivos de diversas clases y estos dispositivos pueden ser de diferentes fabricantes. Aunque este controlador de teclado puede utilizar la Clase de Comandos Básicos para proporcionar un control limitado de algunos dispositivos Z-Wave no destinados a iluminación, está diseñado para controlar dispositivos Z-Wave que utilizan clasificaciones de comandos de control de iluminación. El controlador que usted seleccione debe incluir las clasificaciones de comandos apropiadas que proporcionen un control total de sus dispositivos. Como ejemplo, el control remoto GE 45633 avanzado con pantalla LCD proporciona apoyo de las clases de comandos para las cerraduras de puertas, termostatos e iluminación certificados por Z-Wave.

## AVISO DE FCC

Este aparato cumple con la sección 15 de las normas de la Comisión Federal de Comunicaciones de EE.UU. (FCC). Su funcionamiento está sujeto a las siguientes dos condiciones: (1) no es probable que este dispositivo genere interferencia perjudicial, y (2) este dispositivo debe aceptar cualquier interferencia recibida, incluida la interferencia que pueda causar un funcionamiento no deseado.

Nota de FCC: El fabricante no es responsable de cualquier interferencia de radio o televisión ocasionada por modificaciones no autorizadas en el equipo. Dichas modificaciones pueden anular la autorización del usuario para operar el equipo.

NOTA: Este equipo ha sido probado y cumple con las limitaciones para dispositivos digitales de clase B, de acuerdo con la sección 15 de las normas de FCC. Dichos límites se diseñaron para ofrecer suficiente protección contra interferencias perjudiciales en instalaciones residenciales. Este equipo genera, utiliza y puede emitir energía de radiofrecuencia y, si no se instala o se utiliza de conformidad con las instrucciones, puede causar interferencia perjudicial a las radiocomunicaciones. Sin embargo, no hay garantía de que no se presente interferencia en una instalación en particular. Si este equipo genera interferencia perjudicial en la recepción de radio o televisión, lo cual puede determinarse apagando y encendiendo el equipo, se aconseja al usuario que intente una o más de las siguientes medidas correctivas:

- Reoriente o reubique la antena receptora.
- Aumente la distancia entre el equipo y el receptor.
- Conecte el equipo a un tomacorriente de un circuito distinto al que está conectado el receptor.
- Consulte con el distribuidor o busque ayuda con un técnico experto en radio y televisión.

IDENTIFICACIÓN DE FCC: U2ZZW5301

**Cumple con las Normas y las Regulaciones de IC: 6924A-ZW5301**

Jasco Products Company

Model: 45631 / ZW5301

**El producto está sujeto a las siguientes dos condiciones:**

1. Puede que este dispositivo no cause interferencias, y
2. Este dispositivo debe aceptar interferencias, incluidas las interferencias que pueda generar un funcionamiento no deseado del dispositivo

## **ESPECIFICACIONES**

**Fuente de alimentación: 3 VCC; 2 pilas CR2032 en paralelo**

**Voltaje mínimo de funcionamiento: 2,3 V**

**Frecuencia de señal: 908,42 MHz**

**Alcance: Hasta 100 pies (33 m), línea de visión directa, sin obstáculos**

**Temperatura de funcionamiento: 32-104°F (0-40°C)**

Para uso en espacios interiores solamente

Las especificaciones están sujetas a cambios debido a continuas mejoras del producto.

## **GARANTÍA**

Jasco Products Company garantiza que este producto está libre de defectos de fabricación durante un periodo de dos años a partir de la fecha original de compra por parte del consumidor. Esta garantía se limita a la reparación o sustitución de este producto solamente y no se extiende a daños derivados o accidentales causados a otros productos que se usen con esta unidad. Esa garantía sustituye todas las demás garantías explícitas o implícitas. Algunos estados no autorizan limitaciones en cuanto a la duración de una garantía implícita ni permiten la exclusión o limitación por daños accidentales o derivados; por tanto, puede que las anteriores limitaciones no apliquen en su caso. Esta garantía le da a usted derechos específicos y otros que varían según el estado en el que usted reside. Por favor, comuníquese con Servicio al Cliente en el 800-654-8483 (opción 4) entre 7:30 a.m. y 5:00 p.m., hora oficial central, o a través de nuestro sitio de internet ([www.jascoproducts.com](http://www.jascoproducts.com)), si se comprueba que la unidad está defectuosa dentro del periodo de la garantía. JASCO Products Company, 10 E. Memorial Rd., Building B, Oklahoma City, OK 73114.





es una marca registrada de la compañía General Electric Company y es utilizada bajo licencia a la compañía Jasco Products Company LLC, 10 E. Memorial Road, Oklahoma City, OK 73114.  
Made in China  
Hecho en China

Todos los nombres de marca mencionados son marcas comerciales de sus propietarios respectivos.

Z-Wave es una marca comercial de Sigma Designs registrada en EE.UU.