



Sistema Inalámbrico de Alarma

Centro de Control

Manual del Usuario



Controla todos los
sensores y accesorios
desde un solo lugar

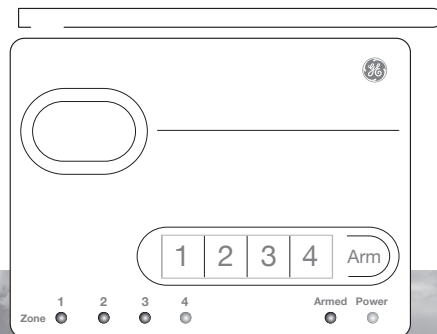


Tabla de Contenido

Importantes medidas de seguridad	3	Para eliminar un sensor de una zona	11
Diseño del sistema	4	Prueba de un sensor: configuración del Centro de Control para modo de prueba	12
Controles, indicadores y características	5	Para activar el sistema (HOME o AWAY)	12
Reserva de baterías – Centro de Control	5	Para desactivar el sistema	12 -13
Indicadores de batería descargada (Centro de Control y sensores)	6	Para ignorar una zona	13
Modos de operación de Choice Alert	6	Accesorios	
Modo de Aviso	7	Alerta Silenciosa	14
Modo de Alerta Dedicada (Zona 4)	7	Sirena de Alarma	14-15
Modos Activado/Alarma	7	Repetidor de Señales	15
Función de silencio (Mute)	7	Preguntas frecuentes	16-17
Colocación del Centro de Control	8	Información importante:	
Para crear un código de seguridad personal	8	Advertencia de FCC	18
Sensores y zonas	9	Limitaciones de los productos de alarma	20
Para asignar un sensor a una zona	10	Advertencias sobre los productos	20

Antes de conectar o poner en funcionamiento el Centro de Control, lea cuidadosamente estas instrucciones y guarde este manual para consultas futuras.

Felicitaciones

El Sistema Inalámbrico de Alarma GE Choice Alert™ es uno de los sistemas inalámbricos disponibles más asequibles y expandibles. Usted descubrirá que el sistema ofrece muchas características que se encuentran típicamente en sistemas de alarma con instalación personalizada.

El sistema Choice Alert es confiable y fácil de usar. Con Choice Alert, usted puede seleccionar de una línea de sensores y accesorios, iniciar desde lo mínimo y ampliar en la medida que necesite o crear un sistema que satisfaga todas sus necesidades. El Sistema Choice Alert está protegido con tecnología de Selección de Código de Prioridad que aumenta la seguridad y permite conexión inalámbrica libre de problemas. También garantiza que el Centro de Control solamente responda a señales de sus sensores dentro y alrededor de su vivienda, y evita que alguien altere su sistema.

El manual del usuario explica con pasos sencillos cómo instalar, usar y cuidar su nuevo Centro de Control Choice Alert.

Si usted tiene preguntas o desea información adicional, por favor visite nuestro sitio en internet: www.jascoproducts.com, o comuníquese con nuestro Grupo de Servicio al Cliente al 1-800-654-8483.

Importantes medidas de seguridad

1. Limpieza: Antes de realizar la limpieza, desconecte el adaptador y retire las baterías. No use productos de limpieza fuertes o abrasivos. Use un paño seco para limpiar la superficie del Centro de Control. En caso de suciedad difícil de quitar, use un paño húmedo (no mojado) para limpiar.

2. Agua y humedad: No use los componentes de este sistema en zonas expuestas a la intemperie, excepto los específicamente diseñados para tal propósito (tales como el Sensor de Puerta/Ventana, el Sensor de Movimiento, el LED indicador de la Alerta Silenciosa, el Sensor de Fugas de Agua). No opere este sistema en presencia de emanaciones o vapores explosivos o inflamables.

Precauciones

1. No intente desarmar el Centro de Control ni los sensores o accesorios, a menos que se describa en los manuales del usuario. No intente reparar los componentes internos.

2. Manéjese con cuidado: Evite golpes o sacudidas. El uso o almacenamiento inadecuado podría dañar el Centro de Control. Las modificaciones o alteraciones al dispositivo o a sus componentes internos pueden generar mal funcionamiento y anular la garantía del Centro de Control.

3. Si usted considera que el Centro de Control o cualquiera de las partes del sistema Choice Alert no funciona correctamente o según se describe, por favor comuníquese con Servicio al Cliente para recibir ayuda **(1-800-654-8483)**.

Antes de comenzar a instalar su Sistema Choice Alert, será necesario que planee sus necesidades de seguridad. Tome en consideración todas las puertas y ventanas que tienen probabilidad de ser usadas como puntos de entrada por intrusos, tales como las poco iluminadas o las entradas o ventanas que no pueden verse fácilmente desde la calle. Quizás desee saber si está abierta la puerta posterior o la puerta del garaje, o si el cobertizo del patio está seguro. Tal vez le preocupen las fugas del tanque de agua caliente o del lavaplatos. This system will help alleviate those concerns.

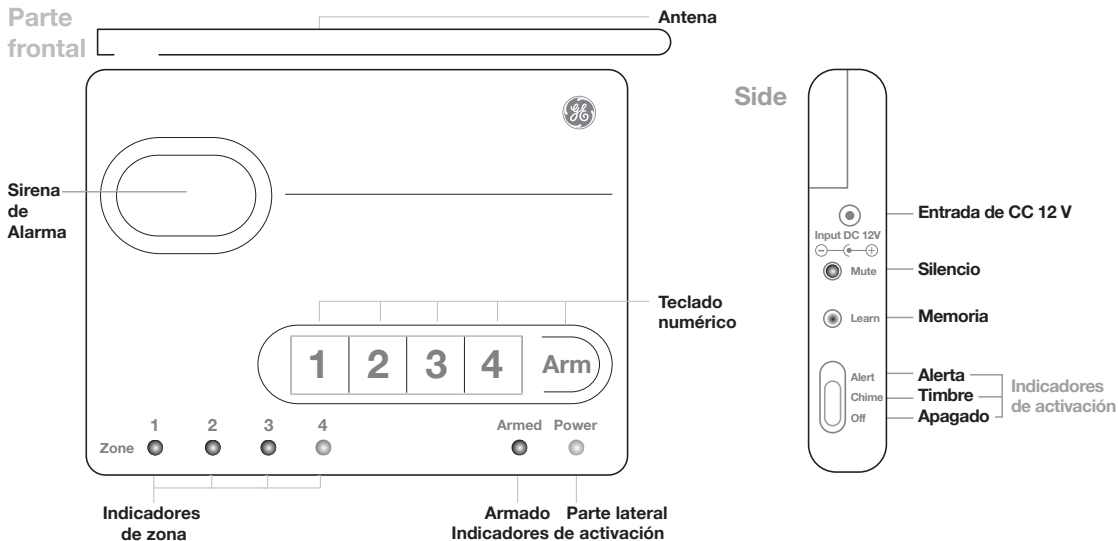
Este sistema le ayudará a aliviar tales preocupaciones. Para comenzar, haga un mapa de las áreas dentro y alrededor de su casa y determine cuáles puertas y/o ventanas necesitan sensores de contacto, cuáles áreas podrían necesitar sensores de movimiento, etc. El sistema Choice Alert puede manejar **hasta 16 sensores:** un máximo de cuatro (4) sensores para cualquiera de las cuatro (4) zonas de protección. (Ver el mapa de ejemplo).

Recomendamos instalar un Sensor de Puerta/Ventana en la puerta que usted usa con mayor frecuencia y otro en su salida secundaria. Puede colocarse un sensor de movimiento en el área que tiene tráfico, como las escaleras o pasillos. También puede colocarse en las habitaciones principales (salas, estudios, cuartos de computador). Pueden agregarse sensores adicionales en áreas exteriores como puerta de garaje, puerta exterior, cobertizos y talleres. Usted también puede usar el Sensor de Fugas de Agua para que alerte sobre áreas de potencial daño relacionado con agua, como alrededor de un tanque de agua caliente, lavadora, lavaplatos o bandeja de condensación del sistema de aire acondicionado.

Suministros necesarios: Hoja de papel limpia, regla y lápiz con borrador

Nota: Los sensores de movimiento también pueden usarse para proteger aparatos específicos que podrían ser el blanco de los intrusos (por ejemplo, equipos electrónicos, televisores, equipos de sonido y/o computadores). Apunte el sensor de movimiento directamente hacia el equipo desde una pared o esquina opuesta; en caso de perturbaciones, se disparará la alarma.





Controles, indicadores y características:

Indicadores de zona

Estos LED indican el estado del sensor para cada una de las 4 zonas del sistema Choice Alert

Indicadores de Activación y Encendido

Estos LED indican el estado del sistema.

Operaciones del teclado:

Botón Arm: Use este botón del teclado para seleccionar la configuración de activación (HOME o AWAY) que desee.

Input Delay: Toma de entrada del adaptador de CA.

Botón Mute: Se usa para silenciar una zona disparada.

(Ver pág. 7).

Botón Learn (Memoria): Se usa para vincular los sensores y los accesorios a la unidad principal. (Ver pág. 10).

Características

Reserva de baterías (Centro de Control) - El Centro de Control ofrece reserva de baterías, hasta 48 horas, en caso de fallo del suministro eléctrico. Mientras el sistema opere correctamente sin baterías, se recomienda especialmente instalar cuatro (4) baterías alcalinas nuevas tamaño "AAA". Para instalar las baterías, desconecte el adaptador de CA del Centro de Control y haga rotar hacia arriba la parte inferior de la unidad para dejar al descubierto el compartimiento de

baterías en la base. Saque la tapa del compartimiento de baterías, deslízandola en dirección de la flecha. Instale las baterías teniendo en cuenta el diagrama de la polaridad de las baterías dentro del compartimiento de baterías. Coloque nuevamente la tapa del compartimiento de baterías

Nota: El Centro de Control tiene un probador automático interno de baterías. Después de instalar las baterías, usted puede comprobar el estado de reserva de baterías en cualquier momento desconectando el adaptador de CA. Si las baterías son aceptables, el LED indicador verde permanecerá encendido. Si las baterías están descargadas, el LED indicador parpadeará lentamente. Si las baterías están demasiado bajas para alimentar la unidad o están descargadas, el LED indicador aparecerá apagado.

Indicador de baterías descargadas (Sensores)

El Centro de Control monitorea continuamente todos los sensores. Si el Centro de Control no recibe una señal de cualquier sensor, comenzará a parpadear rápidamente el LED indicador de la zona. Esto indica que uno o más sensores de la zona pueden tener las baterías bajas y no pueden transmitir una señal la distancia necesaria. **Si todas las baterías y/o sensores se instalan al mismo tiempo en una zona, se recomienda reemplazar las baterías de todos los sensores de la zona.**

Sin embargo, usted puede comprobar el estado del sensor independientemente, colocando el Centro de Control en modo de prueba (ver Prueba de un Sensor en la página 11) y disparar cada sensor por separado (es decir, puerta abierta). Si el sensor no dispara una alerta, reemplace las baterías.

Nota: El sistema de detección del sensor es "dependiente del

alcance"; es decir que puede parecer que las baterías de los sensores ubicados más cerca del Centro de Control duran más que las de los sensores ubicados a mayor distancia. Tenga en cuenta esto también debido a que el sensor de movimiento está monitoreando continuamente que la actividad de la vida de las baterías sea menor que la de las baterías de litio en los otros sensores. Una batería alcalina de "9 V" en el sensor de movimiento puede durar hasta 9 meses; las baterías de litio en el sensor de puerta/ventana, de garaje y de fugas de agua pueden durar hasta dos años. Si el sensor de movimiento está en una zona con otros sensores, trate de reemplazar primero su batería.

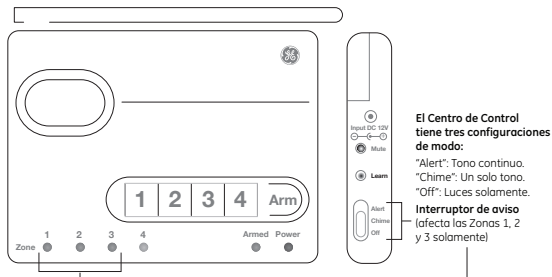
INTRODUCCIÓN

Revisemos las diferentes características, funciones y terminología del Centro de Control.

El Sistema Choice Alert opera en tres modos diferentes:

1. Modo de Aviso (Zonas 1, 2 y 3)
2. Modo de Alerta Dedicada (Zona 4)
3. Modo Activado/Alarma (Zonas 1, 2 y 3)

Mode settings



Modo 1: Modo de Aviso – Off/Chime/Alert (Zonas 1, 2 y 3) Perfecto para sensores de ventanas, puertas y movimiento (áreas de alarma).

- Modo de aviso inmediato desactivado
- El usuario recibe aviso del sensor disparado con base en la posición del interruptor de aviso.

Configuraciones de modo

Off – En este modo, cuando un sensor está activado, el Centro de Control emitirá una alerta visual solamente (el LED indicador de la zona parpadea), no se emitirá audio. El LED indicador seguirá parpadeando mientras el sensor esté activado (puerta o ventana abierta, puerta del garaje elevada, etc.).

Chime – En este modo, cuando un sensor está activado, el Centro de Control emitirá un sonido de timbre de dos tonos. Además, continuará una alerta visual (el LED indicador de la zona parpadea) mientras el sensor esté activado (abierto).

Nota: Un sensor de movimiento en las zonas 1, 2 ó 3 no responderá en el modo de timbre (Chime). Solamente funciona como sensor de alarma.

Alert – (Pitido) En este modo, cuando un sensor está activado, el Centro de Control emitirá una alerta continua (pitido) y una alerta visual (el LED indicador de la zona parpadea). Tanto el LED indicador que parpadea como el pitido continuarán hasta que el sensor sea desactivado (puerta o ventana cerrada, etc.). El número de pitidos será determinado por la zona que tiene un sensor activado.

Zona 1 - se oirá "1 pitido...1 pitido...1 pitido, etc."

Zona 2 - se oirá "2 pitidos...2 pitidos...2 pitidos, etc.". Si se dispara un sensor en más de una zona, (es decir, Zona 1 y Zona 2, se oirá "1 pitido...2 pitidos..., 1 pitido... 2 pitidos, etc.").

Nota: Un sensor de movimiento en las zonas 1, 2 y 3 no

responderá en el modo de alerta. Solamente funciona como sensor de alarma. Un sensor de movimiento puede usarse para una alerta en la Zona 4 solamente.

Mute – Use este botón, mientras está en modo de Alerta, para detener temporalmente la alerta de pitido continuo (es decir, una ventana abierta o puerta del garaje elevada). Para activar el "silencio" para cierta zona, presione el botón Mute después de que comienza el pitido. Todos los sensores disparados en la zona serán silenciados y el LED indicador seguirá parpadeando hasta que el sensor se haya reinicializado. Para desactivar el silencio, reinicialice el sensor (cierre la puerta o ventana, baje la puerta del garaje, quite el agua, etc.) para esa zona. Si más de una zona tiene un sensor disparado, presionar el botón Mute silenciará todas las zonas disparadas.

Modo 2: Modo de Alerta Dedicada - La Zona 4 es una zona dedicada para alertas solamente; está diseñada para monitoreo continuo. Funciona independientemente del interruptor de Modo de Aviso y del Sistema de Alarma. Los sensores de la Zona 4 no dispararán una alarma (HOME o AWAY). Los sensores de la Zona 4 no responden al interruptor de Modo de Aviso Off/Chime/Alert.

Modo 3: Modo Activado/Alarma (Zonas 1, 2 y 3)

Arm HOME (Alarma instantánea): En esta configuración, la alarma es instantánea (sin retardo) cuando se dispara un sensor. Todos los sensores (excepto los de movimiento) en las Zonas 1, 2 y 3 dispararán la alarma. Los sensores de la Zona 4 no dispararán la alarma. La Zona 4 es para alertas solamente.

Arm AWAY (Alarma con retardo): En esta configuración, hay un retardo de salida de 45 segundos antes de activarse el sistema. Esto permite tiempo para abandonar el área protegida. Hay también un retardo de entrada de 30 segundos; esto permite tiempo para entrar al área protegida y desactivar el sistema antes de que suene la alarma. Todos los sensores de las Zonas 1, 2 y 3 dispararán la alarma. Los sensores de la Zona 4 no dispararán la alarma. La Zona 4 es para alertas solamente.

Para desactivar: Ingresar el código de seguridad de 4 dígitos cuando el sistema está activado, desactivará inmediatamente el sistema, sin importar si está en configuración HOME o AWAY.

Para ignorar una zona: Usted puede ignorar una zona para que los sensores de esa zona (1, 2 y/o 3) no disparen la alarma, sin importar si está en configuración HOME o AWAY.

Tarjeta de Referencia Rápida

El Centro de Control tiene una tarjeta de referencia rápida y un sobre de almacenamiento transparente. Fije el sobre transparente, presionándolo contra la parte inferior del Centro de Control con el uso del adhesivo desprendible. Use un lápiz para indicar las partes de su casa donde se encuentran los sensores. En el dorso de la tarjeta hay breves instrucciones para activar/desactivar el sistema y asignar un sensor a una zona.

Para comenzar...

Use los siguientes consejos para seleccionar un lugar ideal

Colóquelo...

- en un lugar central de la casa, a corta distancia de un tomacorriente.
- en algún lugar accesible y fácil de encontrar.
- lejos de puertas y ventanas donde podrían encontrarlo fácilmente los intrusos.
- lejos de fuentes de calor, tales como hornos, estufas o rejillas de calefacción.
- lejos de objetos metálicos grandes (como neveras, hornos de microondas, etc.) que podrían afectar el desempeño inalámbrico.

Después de seleccionar el lugar para el Centro de Control, estará preparado para instalar su sistema.

1) Conecte el adaptador de CA a un tomacorriente cercano y conecte el otro extremo a la toma "Input DC 12 V" en el costado de la unidad. Todos los LED indicadores en la parte frontal de la unidad se encenderán y luego se apagarán. Esto indica que el Centro de Control ha terminado una breve comprobación del sistema. Solamente el LED indicador verde debe permanecer encendido.

2) Coloque el Centro de Control en el lugar seleccionado y haga rotar la antena a una posición vertical para mejor recepción. El Centro de Control debe recibir señales de los sensores y de los accesorios hasta una distancia de 150 pies (45 metros).

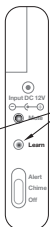
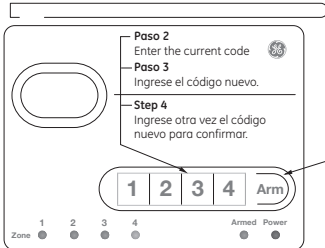
Para crear un Código de Seguridad Personal

El Código de Seguridad se usa para activar y desactivar el sistema de alarma. El Centro de Control viene con la configuración de Código de Seguridad "1 2 3 4" por defecto de fábrica. Se recomienda que establezca su propio Código de Seguridad Personal. Para cambiar el Código de Seguridad, ubique el botón Learn en el costado y el botón Arm en la parte superior.

It is recommended to establish your own Personal Security Code. To change the Security Code, locate the Learn button on the side and Arm button on top. Ingrese otra vez el código nuevo para confirmar.

Nota:

- Al establecer el Código de Seguridad, usted tiene 15 segundos para comenzar a hacer el cambio. Tras los 15 segundos se agotará el tiempo para el cambio y la unidad regresará a modo de espera. Si esto ocurre, usted deberá comenzar nuevamente.



Paso 1
Mantenga presionado el botón Learn. Después, presione el botón Arm y mantenga presionados los dos botones durante tres segundos

Paso 1:

- Mantenga presionado el botón Learn (la unidad emitirá un pitido).
- Mientras sigue presionando el botón Learn, presione y mantenga presionado el botón Arm (durante tres segundos).
- Cuando el Centro de Control produzca un pitido largo, suelte los botones. El LED indicador verde comenzará a parpadear. Esto indica que la unidad está lista para cambiar el Código de Seguridad.

Paso 2: Mientras el LED indicador está parpadeando, ingrese el Código de Seguridad actual (si es nuevo, **Paso 3:** Ingrese su nuevo código de cuatro dígitos).

Paso 4:

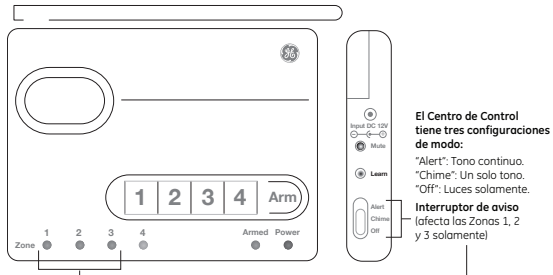
- Ingrese su nuevo código de cuatro dígitos otra vez para confirmar.
- Sonará un 'pitido' largo y el LED indicador verde dejará de parpadear. Se habrá establecido su nuevo código.

Nota: - Si usted pierde u olvida el Código de Seguridad, puede restablecer la configuración del Código de Seguridad por defecto de fábrica ('1 2 3 4') del Centro de Control. Retire las baterías y el adaptador de CA. Mantenga presionado el botón Learn y conecte otra vez el adaptador de CA (con el botón Learn presionado). Espere hasta que todos los 4 LED indicadores de zona se enciendan y el LED indicador de la zona 1 comience a parpadear. El Centro de Control necesitará cuatro horas para restablecer el Código de Seguridad por defecto

de fábrica '1 2 3 4'. Una vez todos los LED indicadores de zona se apaguen, el sistema se reiniciará a defecto de fábrica. El sistema de alarma no puede usarse durante las cuatro horas de este proceso de reinicialización.

Sensores y zonas

Hay cuatro zonas y cada zona puede contener hasta cuatro sensores; puede asignarse cualquier combinación de sensores (movimiento, puerta, agua o garaje) a cualquiera de las cuatro zonas. Si usted decide expandir, es importante que sepa que siempre puede agregar más sensores hasta un total de 16.



El Centro de Control tiene tres configuraciones de modo:

"Alert": Tono continuo.
"Chime": Un solo tono.
"Off": Luces solamente.

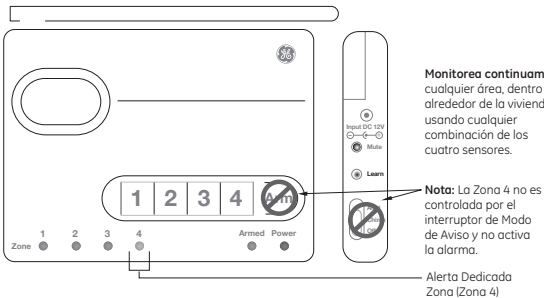
Interruptor de aviso (afecta las Zonas 1, 2 y 3 solamente)

Las Zonas 1, 2 y 3 están diseñadas para Activación/Alarma o modos de Aviso.

La Zona 4

está diseñada para alertas detectadas solamente. Use la Zona 4 para las áreas que usted desea monitorear continuamente, pero no quiere que se dispare la alarma (es decir, avisos de fugas de agua, puerta de garaje o puerta posterior abiertas, cobertizos o talleres sin seguro, etc.). Los sensores colocados en la Zona 4 no activarán la alarma ni el timbre. Cuando un sensor se dispara en la Zona 4, el Centro de Control emitirá una alerta repetitiva (4 pitidos) y el LED indicador de la Zona

sensor se dispara en la Zona 4, el Centro de Control emitirá una alerta repetitiva (4 pitidos) y el LED indicador de la Zona 4 parpadeará continuamente. Estas alertas continuarán hasta que se cierre el sensor. Usted puede silenciar el sonido de la 4 hasta que se reinicie/desactive el sensor (es decir, hasta que se cierre la puerta). alerta repetitiva, pero el LED indicador seguirá parpadearando



Los siguientes son algunos ejemplos de posibles combinaciones de sensores y zonas.-

Ejemplo # 1 (sistema de 4 sensores)

- Zona 1: Sensor de Puerta (puerta frontal)
- Zona 2: Sensor de Movimiento (sala de estar)
- Zona 3: Sensor de Ventana (alcoba)
- Zona 4: Sensor de Fugas de Agua (tanque de agua caliente)

Ejemplo # 2 (sistema de 6 sensores)

- Zona 1: Dos Sensores de Puerta (puerta frontal y puerta del patio)
- Zona 2: Dos Sensores de Ventana (cocina y alcoba)
- Zona 3: Sensor de Movimiento (sala de estar)
- Zona 4: Sensor de Fugas de Agua (lavadora)

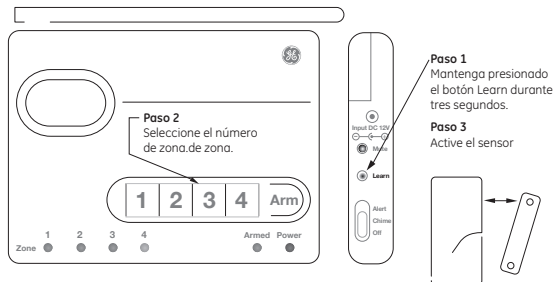
Ejemplo # 3 (sistema de 10 sensores)

- Zona 1: Dos Sensores de Puerta (puerta frontal y puerta posterior)
- Zona 2: Cuatro Sensores de Ventana (alcobas uno, dos y tres)
- Zona 3: Dos Sensores de Movimiento (cuarto de computador y sala de estar)
- Zona 4: Sensor de Puerta (puerta del patio posterior), Sensor de Fugas de Agua (tanque de agua caliente), Sensor de Puerta de Garaje

Para asignar un sensor a una zona

Asignar un sensor a una zona es un proceso de pasos sencillos; sin embargo, hay que recordar unos cuantos puntos:

- Solamente se puede asignar un sensor por vez.
- Un sensor no puede asignarse a dos zonas diferentes.
- Se pueden agregar hasta cuatro sensores por zona (si se agrega un quinto sensor, el primer sensor será reemplazado).
- Las baterías deben estar activas en el sensor para poder asignarlo a una zona.
- Los sensores pueden asignarse a una zona y montarse después, o pueden montarse y asignarse después a una zona.



Los sensores de puerta, de garaje y de fugas de agua utilizan baterías de litio. Para activar las baterías, retire la tira de activación amarilla de las baterías. Para el sensor de movimiento, una los cables conductores de la batería de "9 V" a la batería.

Siga estos pasos para asignar un sensor a una zona. Paso 1:

Mantenga presionado el botón Learn en el Centro de Control durante tres segundos. El Centro de Control emitirá un solo pitido. Suelte el botón Learn.

Paso 2: Presione el botón de zona (1, 2, 3 ó 4) para la zona que desea asignar al sensor. El LED indicador para esa zona comenzará a parpadear.

Paso 3: Suelte el botón de zona.

Nota: La zona 4 es para alertas dedicadas solamente. Los sensores de esta zona no dispararán alarmas ni timbres.

Paso 4: Active el sensor.

- Para el Sensor de Ventana/Puerta, separe las dos partes o, si está montado, abra la puerta o ventana.
- Para el Sensor de Garaje, baje la barra detectora hasta su máxima extensión; si está montado, eleve la puerta del garaje.
- Para el Sensor de Fugas de Agua, coloque los contactos en un tazón pequeño con agua o utilice un clip metálico para papel para tocar los dos contactos.
- Para el Sensor de Movimiento, presione el botón Learn que se encuentra dentro del compartimiento de las baterías o, si está montado, mueva la mano varias veces frente al sensor (el LED indicador rojo parpadeará dentro del área del lente frente al sensor de movimiento).

Para eliminar un sensor de una zona

Nota: Si usted necesita retirar un sensor de una zona, el sistema eliminará toda la zona; por lo tanto, será necesario poner nuevamente los otros sensores en esa zona en particular.

Paso 1: Para eliminar una zona, mantenga presionado el botón Learn en el Centro de Control. La unidad emitirá un pitido.

Paso 2: Mientras mantiene presionado el botón Learn,

presione y mantenga presionado el botón de la zona que va a eliminar. Tras cinco segundos, el Centro de Control emitirá dos pitidos y el LED indicador de la zona parpadeará dos veces.

Nota: El sensor/zona no puede eliminarse si:

- Se ha disparado una alerta o alarma de la zona. Debe reinicializarse el sensor/zona.
- Hay pérdida de señal del sensor al Centro de Control (baterías descargadas o sensor fuera de alcance).
- El sistema está activado.

El Centro de Control emitirá tres pitidos para indicar que no se pudo eliminar la zona.

Prueba de un sensor en su sistema

Una vez todos los sensores han sido asignados a zonas en el Centro de Control, usted puede poner a prueba su sistema. Esto le permite poner a prueba un sensor de movimiento en las Zonas 1, 2 y 3 sin activar el sistema. Antes de montar el sensor de manera permanente, asegúrese de que el Centro de Control puede recibir la señal desde el lugar deseado del sensor.

Paso 1: Desconecte el adaptador de CA y retire las baterías.

Paso 2: Mantenga presionado el botón 'Mute' y conecte el adaptador de CA nuevamente al Centro de Control. Cuando todos los LED indicadores se enciendan, suelte el botón Mute. El Centro de Control ahora está en modo de prueba y cualquier sensor puede ser probado en cualquier zona.

Paso 3: Coloque el Modo de Aviso en la posición 'Alert' (ver Interruptor de Modo de Aviso, pág. 6) y comience a activar los sensores uno por vez.

Nota: Para el Sensor de Movimiento, párese frente al sensor y trate de no moverse durante 20 segundos. Comience a moverse y si el sensor está dentro del alcance del Centro de Control, activará la zona en el Centro de Control durante 15 segundos.

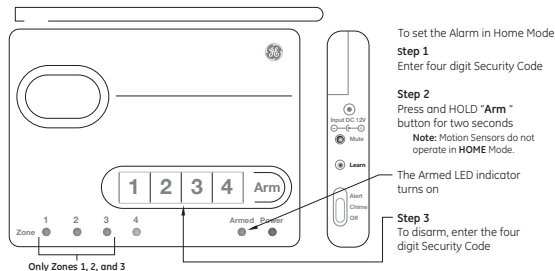
Paso 4: Cuando la prueba haya terminado, desconecte el adaptador de CA; luego, conecte nuevamente el adaptador de CA e instale las baterías de nuevo. Esto hace que el Centro de Control regrese al modo de operación normal.

Nota: El Centro de Control regresará automáticamente al modo de operación normal después de 5 horas.

Arm (HOME): Alarma instantánea, sin retardo.

Esta configuración se usa cuando usted desea asegurar el área, pero va a estar en casa desplazándose dentro del área activada. En la configuración Arm/HOME, los sensores de movimiento de las Zonas 1, 2 y 3 no funcionarán. Para poner la alarma, todos los sensores deben estar cerrados/no activados.

HOME Mode



Para colocar el sistema en modo HOME

Solamente las Zonas 1, 2 y 3

Paso 1: Ingrese su código de seguridad de cuatro dígitos.

Paso 2: Mantenga presionado el botón Arm durante dos segundos. El LED indicador Arm rojo se encenderá. Ahora el sistema está activado.

Arm (AWAY): Alarma con retardo para entrar/salir.

Después de que se ha activado el sistema, comienza un retardo de 45 segundos. Esto permite tiempo para abandonar el área protegida antes de que el sistema se active. El Centro de Control comenzará a emitir un pitido y el LED indicador de activación (Armed) comenzará a parpadear. Durante los últimos 10 segundos, el pitido aumentará la velocidad para indicar que la alarma se activará en corto tiempo. Una vez la alarma se haya activado, el LED indicador rojo seguirá parpadeando hasta que el sistema se desactive. En la configuración Arm/AWAY, todos los sensores de las Zonas 1,

2 y 3 dispararán el sistema de alarma. Para poner la alarma, todos los sensores deben estar cerrados/no activados.

Paso 3

Para desactivar, ingrese el Código de Seguridad de cuatro dígitos. (30 segundos para entrar)

Solamente las Zonas 1, 2 y 3

Nota: Si un sensor se dispara en la Zona 4, no activará la alarma. Solamente emitirá un tono de alerta. (Ver Zona 4, Pág. 9).

Para desactivar el sistema

Cuando usted regrese al área protegida, la unidad se disparará y le dará 30 segundos para desactivar el sistema. Para desactivar el sistema en cualquier momento, ingrese el código de seguridad de cuatro dígitos. Ingresar el código de seguridad de cuatro dígitos desactivará el sistema durante el

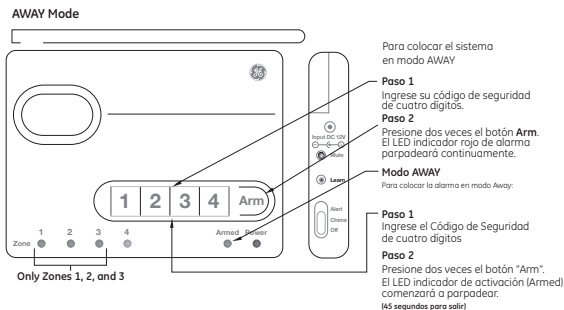
la alarma. En estas situaciones, usted puede ignorar una zona al poner la alarma. Una vez se desactive la alarma, se eliminará la configuración para ignorar la zona.

Paso 1: Seleccione la zona que va a ignorar. Antes de activar el sistema, mantenga presionado el botón de la zona durante tres segundos. El Centro de Control emitirá un tono largo mientras el botón esté presionado. Después de los tres segundos, el tono cesará y el LED indicador de la zona se encenderá. Se habrá realizado la configuración para ignorar la zona. Los sensores de una zona ignorada no dispararán las funciones de alarma, alerta o timbre.

Paso 2: Active el sistema (HOME o AWAY).

Paso 3: La configuración para ignorar una zona puede eliminarse manteniendo presionado el botón de la zona nuevamente durante tres segundos o desactivando el sistema.

Note: Even if the Control Center is disconnected from power or destroyed, the Silent Alert will continue to flash LED indicators.



periodo de retardo para entrada de 30 segundos, o incluso si la alarma ha sido disparada y la sirena está sonando.

Para ignorar una zona (Para todas las zonas y modos)

Pueden presentarse ocasiones en las cuales usted desea evitar temporalmente que los sensores de una zona disparen

ACCESORIOS: Alerta Silenciosa, Sirena de Alarma y Repetidor de Señales

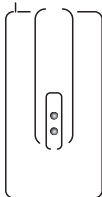
Alerta Silenciosa

La Alerta Silenciosa está diseñada para dar una advertencia visual ANTES de entrar en la casa si se ha disparado una alarma.

Usted puede agregar cualquier número de LED indicadores de Alerta Silenciosa al sistema Choice Alert. Para agregar una Alerta Silenciosa al sistema, será necesario que la enlace al Centro de Control.

Para agregar una Alerta Silenciosa (Silent Alert™)

Paso 1: Abra la Alerta Silenciosa insertando suavemente la hoja de un destornillador pequeño en la ranura de la lengüeta en uno de los extremos y apalanque suavemente hacia arriba. Esta acción libera la tapa de la base. Este procedimiento también puede completarse fácilmente una vez montada la Alerta Silenciosa. Instale dos (2) baterías nuevas "AA" teniendo en cuenta las marcas de polaridad en el compartimiento de baterías.



Paso 2: Mantenga presionado el botón Learn en el interior de la Alerta Silenciosa. Uno de los LED indicadores en la parte frontal de la Alerta Silenciosa comenzará a parpadear.

Paso 3: Mientras sigue presionando el botón Learn en la Alerta Silenciosa, presione y mantenga presionado el botón Mute en el costado del Centro de Control durante tres segundos. El Centro de Control emitirá dos pitidos y parpadeará el indicador verde, una señal de prueba para la Alerta Silenciosa. Cuando la Alerta Silenciosa recibe la señal de prueba, el LED indicador dejará de parpadear para indicar que ha sido enlazada a su Centro de Control. Una nuevamente la Alerta Silenciosa a la base.

Siempre que la alarma se dispare (en HOME o AWAY activado), 14

la sirena suena y el Centro de Control enviará una señal a la Alerta Silenciosa para que comiencen a parpadear alternadamente sus LED indicadores. La Alerta Silenciosa seguirá haciendo parpadear los LED indicadores hasta que el Centro de Control envíe una señal de desactivación.

Nota: Aun cuando se le desconecte la energía al Centro de Control o éste sea destruido, la Alerta Silenciosa seguirá haciendo parpadear los LED indicadores.

Prueba de la Alerta Silenciosa

Paso 1: Después de enlazar exitosamente la Alerta Silenciosa al Centro de Control, mantenga presionado el botón Mute en el Centro de Control durante tres segundos. Esta acción envía una señal de prueba.

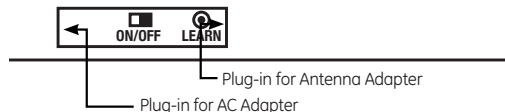
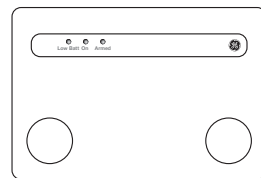
Paso 2: Cuando la Alerta Silenciosa recibe la señal de prueba del Centro de Control, un LED indicador de la Alerta Silenciosa comenzará a parpadear una vez por segundo. Seguirá parpadeando durante 30 segundos.

Sirena de Alarma

La Sirena de Alarma aumentará el sonido de su sistema. Úsela en áreas donde la sirena del Centro de Control no pueda oírse.

Para agregar un Sirena de Alarma

Paso 1: Retire la cubierta de la parte superior de la Sirena de Alarma. Conecte el adaptador de CA. Inserte la antena y deslice el interruptor de modo a la posición 'ON' (encendido).



Paso 2: Mantenga presionado el botón Learn en el interior de la Sirena de Alarma. El indicador 'ON' en la parte frontal comenzará a parpadear y emitirá tres pitidos.

Paso 3: Mientras sigue presionando el botón Learn, presione y mantenga presionado el botón Mute en el costado del Centro de Control durante tres segundos. El Centro de Control enviará una señal de prueba a la Sirena de Alarma.

Cuando la Sirena de Alarma recibe la señal de prueba sonará un tono largo y el indicador 'ON' dejará de parpadear. Esto indica que la Sirena de Alarma ha sido enlazada al Centro de Control. Coloque nuevamente la tapa de la Sirena de Alarma.

Para poner a prueba la Sirena de Alarma

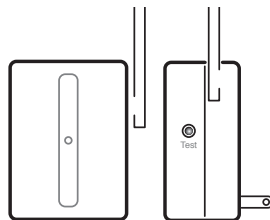
Paso 1: Después de enlazar exitosamente la Sirena de Alarma al Centro de Control, mantenga presionado el botón Mute en el Centro de Control durante tres segundos.

Paso 2: Cuando la Sirena de Alarma recibe la señal de prueba del Centro de Control, un LED indicador de la Sirena de Alarma comenzará a parpadear. Seguirá parpadeando durante 30 segundos. Esto indica que ha recibido la señal de prueba.

El Repetidor de Señales ampliará el alcance del sistema Choice Alert hasta 150 pies (45 metros) de su ubicación, repitiendo efectivamente la señal de cualquier sensor al Centro de Control si un sensor está fuera de alcance. El Repetidor de Señales no envía ni recibe señales de la Alerta Silenciosa o la Sirena de Alarma.

Para agregar un Repetidor de Señales

Paso 1: Encuentre un tomacorriente cerca del sensor que tiene problemas para comunicarse con el Centro de Control. Asegúrese de que la ubicación está entre el sensor y el Centro de Control. Conecte el Repetidor de Señales al tomacorriente y presione el botón 'Test' en el costado del Repetidor de



Señales. Enviará una señal de prueba al Centro de Control y el LED indicador del Repetidor de Señales parpadeará rápidamente durante aproximadamente un segundo; después se apagará.

Paso 2: Cuando el Centro de Control recibe la señal de prueba del Repetidor, parpadeará el indicador verde. Esto quiere decir que una señal de confirmación fue enviada al Repetidor de Señales. Suelte todos los botones.

Paso 3: Cuando el Repetidor de Señales recibe la señal de confirmación, el LED indicador parpadeará cinco veces. Si el Repetidor de Señales no recibe la señal de confirmación del Centro de Control, el LED indicador del Repetidor de Señales no parpadeará. Será necesario que usted acerque el Repetidor de Señales al Centro de Control y haga la prueba nuevamente.

Paso 4: Para asegurar que el Repetidor de Señales pueda recibir la señal del sensor, active el sensor. El LED indicador del Repetidor de Señales debe parpadear rápidamente y el Centro de Control debe responder a la señal del sensor.

Este proceso le ayudará a ubicar el Repetidor de Señales en la mejor (más alejada) posición del Centro de Control con el fin de ampliar el alcance del sensor.

Preguntas Frecuentes sobre el Centro de Control Choice Alert

P. Intento programar mi código de seguridad y sigo esperando el pitido. Pero, no pasa nada. ¿Por qué?

R. Hay un corto pitido que usted oye tan pronto presiona el botón Learn. Después de que usted mantiene presionado el botón Learn durante aproximadamente 3 segundos, oírán un pitido largo; una vez suene el pitido largo, usted tiene 15 segundos para completar los otros pasos del proceso.

P. Compré un nuevo sensor y el Centro de Control no lo reconoce. ¿Por qué?

R. En primer lugar, asegúrese de que las baterías son nuevas y de que la batería está insertada en el sensor teniendo en cuenta las marcas de polaridad (+/-). En segundo lugar, asegúrese de que ha asignado el sensor a una zona. Si el sensor LCD parpadea rápidamente todo el tiempo, retire la batería e insértela nuevamente.

P. Coloqué sensores en la zona 4 y no se dispara la alarma. ¿Por qué?

R. La zona 4 es una Zona de Alerta Dedicada y está diseñada para monitorear sensores en esta zona. Solamente emitirá una alerta (el LED parpadeará, se oírán un pitido continuo). Los sensores de la Zona 4 no dispararán la alarma. Utilice la Zona 4 para sensores de agua, puertas de garaje, puertas principales, cobertizos u otras áreas que usted quiera monitorear (es decir, áreas sobre las cuales usted desea recibir una alerta si existe un problema, pero no quiere que suene la alarma).

P. Mi puerta tiene moldura y el sensor no coincide con el imán. ¿Funcionará en mi puerta?

R. El sensor puede estar a una distancia de hasta ½ pulgada del imán.

P. Eliminé un sensor de una zona y ahora todos mis otros sensores de esa zona no funcionan. ¿Por qué?

R. El sistema sólo puede eliminar zonas enteras. Será necesario que usted agregue los otros sensores de esa zona nuevamente al Centro de Control.

P. ¿Por qué una de mis zonas parpadea continuamente?

R. Una de dos condiciones puede causar esto: Primera condición: Si es un parpadeo rápido, quiere decir que un sensor de la zona tiene la batería descargada. Si hay más de un sensor en una zona, será necesario que usted ponga a prueba cada uno de los sensores colocando la unidad en modo de prueba (ver pág. 11 del manual). También puede ser que un sensor está fuera del alcance y no puede hacer contacto con el Centro de Control. Si éste es el caso, puede que usted necesite acercarse más al Centro de Control o utilizar un Repetidor de Señales. Segunda condición: si es un parpadeo lento, se ha disparado uno de los sensores. Compruebe que los sensores de la zona se hayan reinicializado (es decir, puerta o ventana cerrada, etc.).

P. Si un sensor tiene la batería descargada, ¿debo reemplazar todas las baterías?

R. Si los sensores fueron agregados al mismo tiempo, lo más seguro es que sea necesario reemplazar todas las baterías.

P. ¿Cómo sé si un sensor tiene la batería descargada?

R. El Centro de Control indicará si un sensor no tiene suficiente energía para transmitir una señal de estado (batería descargada). Usted también puede comprobar cada uno de los sensores por separado usando el

modo de prueba (ver pág. 11 del manual).

P. Si un sensor tiene la batería descargada, ¿los otros sensores de la zona (u otras zonas) seguirán funcionando?

R. Sí, mientras los otros sensores tengan suficiente energía de la batería, seguirán transmitiendo información al Centro de Control y el sistema funcionará normalmente.

P. Programé todos mis sensores a una zona, pero solamente 4 funcionan. ¿Por qué?

R. Este sistema está diseñado para contener 4 sensores por zona. Si usted agrega más de 4 sensores a una zona, el primer sensor agregado será borrado para dar espacio para el nuevo sensor. Si usted tiene más de 4 sensores, necesitará usar varias zonas.

P. Puse el interruptor del Centro de Control en la posición "off" (apagado), pero las luces siguen encendidas. ¿Por qué?

R. Muy probablemente usted cambia la posición del interruptor de aviso de zona a la posición "off". Cuando usted coloca este interruptor en la posición "off" (apagado), se apagan los sonidos de aviso de timbre y alerta; no "apaga" el Centro de Control. El Centro de Control no tiene interruptor de apagado; para deshabilitar el Centro de Control, será necesario desconectar el adaptador y retirar las baterías.

P. Cuando activo el sistema, mi sensor de movimiento no dispara la alarma. ¿Por qué?

R. El sensor de movimiento está diseñado para funcionar en el modo AWAY y no en el modo HOME. Esto permite que usted tenga activado el sistema y pueda desplazarse por la casa.

P. El manual afirma que hay una reserva de 48 horas.

¿Tengo que programar nuevamente las zonas si se quedan sin energía después de las 48 horas?

R. No. El Centro de Control almacenará las configuraciones de zonas y de código de seguridad por tiempo indefinido.

P. Uno de mis sensores se dañó y el Centro de Control sigue parpadeando. ¿Cómo hacer que deje de parpadear?

R. En primer lugar, desconecte el adaptador y retire las baterías durante 5 segundos. Después, coloque las baterías y conecte el adaptador nuevamente. Por último, será necesario limpiar la zona (ver pág. 11) y asignar de nuevo todos los sensores a la zona, incluido el sensor de reemplazo.

P. Tengo el sensor de la puerta de mi garaje en la zona 4. Si deseo dejar la puerta abierta, ¿cómo hago detener el pitido continuo?

R. Presione el botón Mute en el Centro de Control. Esto silenciará temporalmente el pitido para todos los sensores de la Zona 4. El LED de la Zona 4 seguirá parpadeando hasta que la puerta se cierre o el sensor se reinicialice. Una vez se reinicialice el sensor, el pitido comenzará nuevamente cuando el sensor/puerta esté abierto.

P. La Alerta Silenciosa parpadea. ¿Cómo hago para deje de hacerlo?

R. En el Centro de Control, active el sistema en modo HOME y luego desactive el sistema. Esto enviará una señal de reinicialización a la Alerta Silenciosa que detendrá el parpadeo.

Advertencia de FCC

Los cambios o modificaciones no autorizados que se hagan al equipo anularán la garantía del usuario y pueden entrar en conflicto con las leyes estatales y federales. El sistema Choice Alert cumple con la Parte 15 de las normas de FCC (Comisión Federal de Comunicaciones de Estados Unidos). La operación está sujeta a las siguientes condiciones:

- 1) Puede que el sistema Choice Alert no cause interferencia perjudicial.
- 2) El sistema Choice Alert puede aceptar la interferencia recibida, incluida la interferencia que pueda causar una operación no deseada.

NOTA: Este equipo ha sido puesto a prueba y cumple con los límites para dispositivos digitales de Clase B, de acuerdo con la Parte 15 de las normas de FCC. Dichos límites se diseñaron para ofrecer suficiente protección contra interferencias perjudiciales en instalaciones residenciales. Este equipo genera, utiliza y puede irradiar energía de radiofrecuencia y, si no se instala y utiliza de acuerdo a las instrucciones, puede causar interferencia perjudicial a las radiocomunicaciones. Sin embargo, no se garantiza que no se presente interferencia en una instalación en particular. Si este equipo genera interferencia perjudicial en la recepción de radio o televisión, lo cual puede determinarse apagando y encendiendo el equipo, se aconseja al usuario que intente una o más de las siguientes medidas correctivas:

- Reoriente o reubique la antena receptora.
- Aumente la distancia entre el equipo y el receptor.
- Conecte el equipo a una toma de un circuito distinto al que está conectado el receptor.
- Consulte con el distribuidor o busque ayuda con un técnico experto en radio y televisión.

Modelo N°:	Descripción	Tipo de batería	Vida de la batería*
45129	Centro de Control	(4) "AAA"	24 meses
45130	Sensor de Garaje	(1) "2032"	24 meses
45131	Sensor de ventana/puerta	(1) "2032"	24 meses
45132	Sensor de movimiento	(1) "9 V"	9 meses
45133	Sensor de fugas de agua	(1) "2032"	24 meses
45136	Sirena de Alarma	(1) "9 V"	24 meses
45137	Alerta silenciosa	(2) "AA"	18 meses
45138	Repetidor de señales	No usa baterías	N/D

*Máxima vida potencial con base en el uso y la ubicación.

ADVERTENCIA

Limitaciones de los productos de alarma

Este producto debe ponerse a prueba periódicamente para asegurarse de que funciona adecuadamente. El producto, si se usa de manera adecuada, puede reducir el riesgo de intrusiones al hogar, robos u otros casos adversos. Sin embargo, JASCO no es una compañía aseguradora. Este producto no es un seguro ni una garantía que evite tales casos y los usuarios deben protegerse con un seguro conveniente. JASCO no declara que este producto no corre peligro o no puede franquearse, que proporcionará la suficiente advertencia o que evitará lesiones a las personas, daños a las propiedades u otras pérdidas. Como cualquier producto de alarma, incluidos los costosos sistemas comerciales, puede ser eludido, está sujeto a riesgo de alteración y puede no prevenir por diversos motivos, entre ellos, pero sin limitarse a: instalación o ubicación inadecuada; mantenimiento inadecuado; alteraciones; baterías descargadas o instaladas de manera inadecuada; limitaciones de detección; fallas en los componentes; receptores; las intrusiones pueden estar por fuera del alcance diseñado para un producto y ciertas condiciones ambientales pueden influir en el desempeño y las señales audibles de la

alarma pueden estar por fuera del alcance de audición, o ser silenciadas por puertas, muros y pisos, o no ser percibidas por personas con sueño profundo o con problemas de audición, o sofocadas por otros sonidos.

ADVERTENCIA

Riesgo de lesiones

- La exposición prolongada a la sirena de alarma puede causar pérdida permanente de la audición.

Advertencias sobre las baterías

- Retire las baterías antes de guardar la alarma durante largos periodos de tiempo.
- Las baterías pueden tener fugas de líquidos perjudiciales o sustancias inflamables y pueden explotar y causar lesiones o daños al producto
- No combine baterías nuevas y usadas ni utilice diferentes tipos de baterías.
- Reemplace todas las baterías al mismo tiempo.
- Reemplace de inmediato las baterías completamente descargadas.



es una marca comercial de General Electric Company, utilizada bajo licencia por Jasco Products Company, LLC, 10 E. Memorial Road, Oklahoma City, OK 73114.

Este producto de Jasco tiene una garantía limitada de 1 año. Para conocer los detalles, visite www.jascoproducts.com.